

HOT LINE

ホットライン

NO.14
2011. Jan 冬号

社会医療法人財団 池友会 福岡新水巻病院

人に寄り添う リハビリテーションをめざして—

新春特別インタビュー

社会医療法人財団 池友会 特別顧問理事
カマチグループ会長

蒲池 真澄

診療実績紹介

消化器内科



みずまき助産院
ひだまりの家

☎093-201-7731

遠賀郡水巻町立屋敷1丁目14-51 (福岡看護専門学校水巻校ウラ)

HP <http://hidamari-ie.jp>

Email jyosanin@hidamari-ie.jp

診療時間

月火水金(9:00-17:00)、木土(9:00-12:30)

※完全予約制なので一度お電話ください。



リハビリテーションに対する 専門分野の開拓

1974年、19床でスタートした下関カマチ病院から36年。カマチグループは病院12、学校6を運営する医療法人として成長してきました。2010年4月からは社会医療法人財団池友会として、より社会的責任の大きい組織として新たなスタートを切りました。これまでは救急医療、患者様本位の地域医療に取り組んできましたが、これからの10年間は回復期のリハビリテーションにも一層、力を入れてまいります。今後、首都圏で10~20の回復期医療施設を新設し、高齢化社会の医療に携わる者としてスタッフ一同、最善の努力を続けます。

人間愛

人に寄り添うリハビリテーションをめざして



蒲池真澄 (かまち ますみ)
1940年4月14日、福岡県八女郡黒木町生まれ。蒲池家は江戸中期から医師で会長が9代目。九州大学医学部卒。虎ノ門病院、九州大学大学院医学研究科、下関市立中央病院、福岡大学医学部を経て1974年、下関市で救急指定の下関カマチ病院を開院し独立、1981年北九州市小倉北区に小文字病院、1987年福岡和白病院を開院し院長に。2003年からは会長に就任。

Q いつも医療の最前線を疾走しているように見受けられますが

蒲池 下関カマチ病院を開院したときから「厚生省(当時)の政策を10年先取りして動かねば」と考えてきました。当時、救急対応していたのは当院と久留米の聖マリア病院くらいで、普通に治療をすれば助かる患者様が手遅れで亡くなっていました。国内で事故に遭えば、ベトナム戦争の戦場よりも死亡率が高かったのです。小倉に小文字病院を開院し、他の病院が受け付けない患者様を、当院の技術と医学知識で治療し、全体をレベルアップさせてきました。福岡、北九州の医療現場から「トライ回し」を無くしたので

Q ドクターへモニター「ハワイボード」も活躍していますね

蒲池 24時間365日体制のER救急センターは十分に機能しています。救急はスピードが勝負です。地上を救急車で時間をかけるよりヘリで拠点病院に搬送し、ICUで治療を受けることで救命率は上がります。ドクターや看護師、パイロットや整備士が常駐し、救急に備えています。年間に1億7千万円の費用が必要ですが、グループで多くの病院を経営していますので、そのくらいは支出は可能です。たとえば対馬から福岡まで30分間の飛行で50万円の経費がかかりますが、当グループに入院すれば患者様の負担は

ありません。

Q ニーコな施策で話題になっている武雄市の樋渡啓輔市長。長年、赤字だった武雄市民病院も池友会が運営を始めてから順調なようです

蒲池 市民の健康や生活改善に熱心な樋渡市長さんと一緒に、病院のお手伝いをさせていただきました。市民の皆様にも喜ばれているようです。現在、新しい病院を建設中で2011年には竣工します。急性期や回復期と合わせて135床の規模になる予定です。

Q 首都圏に5つの病院があり、うち3つはリハビリテーション病院ですね

蒲池 誰もが高齢化して行きます。将来は医療費のほとんどが老人医療に占められることは明白です。日本の年間医療費は約35兆円で、ほかに高齢者の介護費が10兆円かかっています。国は医療費抑制に力を注いでおり、10年先を読んで対応できない医療機関は今後、脱落していくでしょう。そこで、この先、10年で首都圏に10~20の回復期施設を展開し、そこでの地域医療に尽くしたいと考えます。

Q リハビリテーション重視はいつ頃から

蒲池 下関で救命医療に励んでいたとき、若いセラピストが就職してきました。当時は早期のリハビリはいいけないとされていました。しかし、彼が手術後の患者様にリハビリを施すと、何

もリハビリをしない患者様と予後が違っていました。あきらめていた患者様もその様子を見て、生きる希望が湧き、リハビリに向かうようになったのです。しかし、そのころは理学療法士(PT)や作業療法士(OT)の絶対数が少なく雇用するにも苦労しました。

Q だから多くのPT、OTを育成されているのですか

蒲池 急性期病院の医師は患者様の生命を救うことに全力を傾けます。一方、患者様からすれば命が救われた後は、健康だったころの「日常生活活動(ADL)」の回復を考えます。歩行、食事、衣服の着脱や排泄、入浴などの動作です。救命がADL回復のスタートで、患者様が救急外来に入院され診断がついた時点からリハビリが始まります。後遺症が発生した患者様でも3ヶ月から半年リハビリを受けることで約8割はADLレベルが回復し家庭に戻れるようになります。

しかし看護師PT、OTや言語聴覚士(ST)はまだ不足がちで、6つの専修学校で育成を続けています。

Q 福岡和白病院に隣接して福岡和白リハビリテーション学院があります

蒲池 新小文字病院には小倉リハビリテーション学院が隣接しているように4つのリハビリ学院はグループ病院の近くにあります。学生は1年生の

時から医療現場で実習し、患者様の病態を知り、自分の将来の仕事の重要性を肌で実感できます。同時に使命感も生まれるでしょう。

Q 今後は首都圏でも池友会イズムを発揮ですか

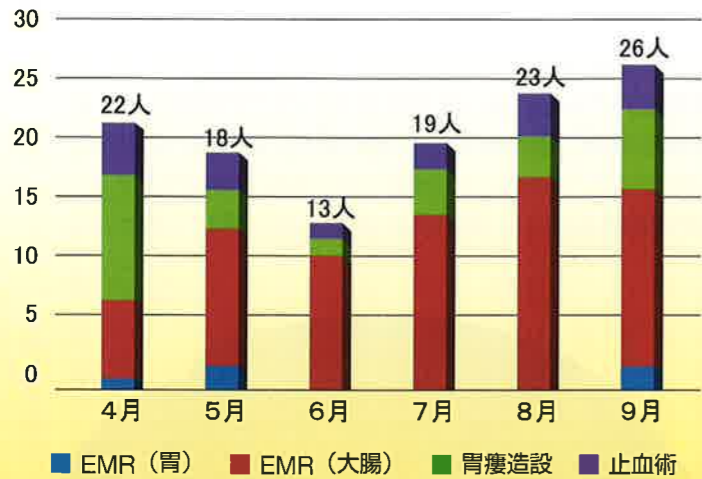
蒲池 病院の運営はオーケストラの演奏によくたとえられます。ヴァイオリンやフルートなど実に32種類もの楽器が指揮者のタクトの元で最高の演奏を聴かせます。病院も医師だけでなく看護師や薬剤師、技師、訓練士、事務室、厨房、清掃など全職種が責任を果たしてこそ全体のハーモニーが生まれ、最高の医療現場となります。私は今後「手には技術、頭には知識、患者さまには愛を。」をテーマに命を懸けて進みます。



消化器内科

治療実績と診療のご案内

■ 平成22年度 内視鏡分野別データ ■



消化器内科でみる病気

- ・胃癌
- ・大腸癌
- ・食道癌
- ・出血性胃潰瘍
- ・十二指腸潰瘍
- ・上部消化管出血
- ・下部消化管出血等

※EMR:ファイバースコープや腹腔鏡などを使って、開腹手術をせずにがんを切除する方法。

内視鏡分野別合計件数

- EMR (胃) 5件
- EMR (大腸) 59件
- 胃瘻造設 33件
- 止血術 24件



消化器内科部長
藤丸 竜哉
宮崎医科大学 平成2年卒
日本消化器内視鏡学会専門医
日本内科学会、日本消化器内視鏡学会

消化管を担当しています。外科と一体となり診療していますので、手術を含めた最も良い治療を提供します。



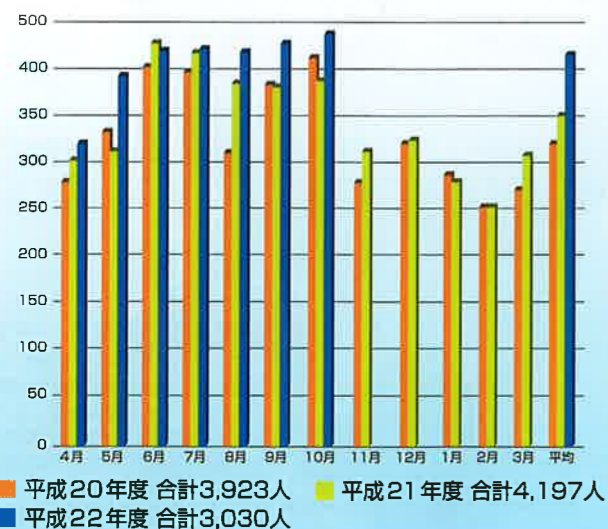
▲内視鏡治療風景



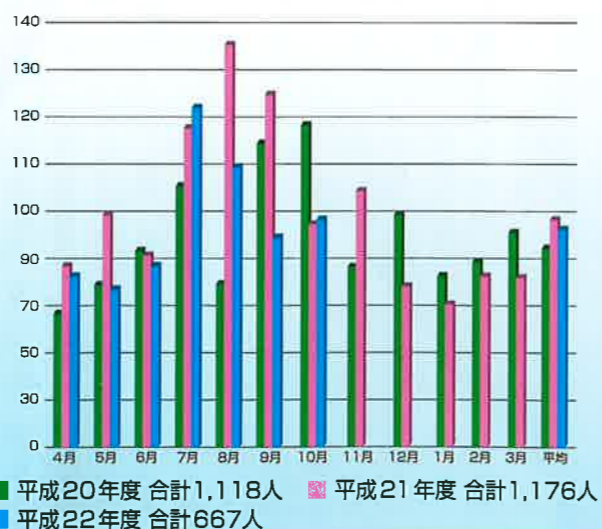
▲外来診療風景

過去3年間で見る内視鏡検査の推移

■ 平成20年～22年度 上部消化管内視鏡 合計件数データ ■



■ 平成20年～22年度 大腸内視鏡 合計件数データ ■



福岡新水巻病院周産期センター

周産期センターは、平成19年5月に開院し、3年6カ月が経過しました。月刊の分娩数は30を超え、新生児集中治療室(NICU)には年間20名の超低出生体重児と呼ばれる1,000g未満の体重で出生した児が入院してきます。今年11月末には同時4名の500g未満児が入院していた時期もあり、国内でもトップクラスに届きつつあります。在胎24週未満で出生した児の我が国の生存率は50%未満と推定されますが、当院では23週で出生した児の生存率は開院から現在まで75%で、22週で出生した児の生存率は最近1年間で75%に到達しました。この先も関係各部署の協力を得て、新水巻病院に入院してよかったと20年、30年後に思ってもらえるような医療を展開してゆく所存です。



▲研究会実習風景

周産期センター長 白川 嘉継

みずまき助産院

ひだまりの家

みずまき助産院ひだまりの家では、毎月第2土曜日14:30～みんなのイベント会をおこなっています。

11月の初めてのイベント会では、小児科の白川先生による愛着と子どもの発達についてのお話と、くもんの伊藤先生による絵本の読み聞かせに関するお話とわらべうたがありました。たくさんのお母さんと子どもたちの中にはお父さんや、おばあちゃんの参加もあり、わいわい楽しい時間を過ごすことができました。

12月は白川先生のお話「あかちゃん的能力」のあとに、絵本の読み聞かせと、素敵なフルーツ演奏で、みんなであうとり、あったかな気持ちになれるクリスマス会を行ないました。

みんなのイベント会の他にも、マタニティヨガやおりがみ教室、他にも「からだところかよるこぶイベント」企画中です。

イベントをきっかけに当院の妊婦さんに限らず、年齢・性別を問わず、たくさんの方々に集まっていただいて、しあわせを感じる時間も生まれる家でありたいと願っています。

スタッフ一同、心からお待ちしています♪

みずまき助産院ひだまりの家 院長 若松 寿美恵

お問い合わせ ☎093-201-7731 ✉jyosanin@hidamari-ie.jp

福岡看護専門学校水巻校

温もりのある看護師を目指して



▲教育キャンプ風景

あっという間に冬がやって来ました。今回は秋から冬にかけての学内の様子をご紹介します。

9月、3回生が英彦山青年の家にて、教育キャンプを行いました。野外炊飯やキャンプファイヤーを行い、学生同士の絆を深めました。

10月、2回生の戴帽式を行い、看護師への夢を新たに誓いました。水巻校では式の終了後、手浴や血圧測定の演習を行い、実際に保護者の方に体験して頂いています。久々の親子のスキンシップで、照れくさそうな笑顔があちらこちらで見られました。

11月、1回生は大宰府天満宮へ参拝し、看護師国家試験の合格祈願をしました。2月には福岡看護専門学校水巻校にとって初めての国家試験に挑みます！学生たちはお揃いのピンクの鉢巻きを頭に巻き、毎日遅くまで試験勉強に励んでいます。

12月、2回生が東京、カンボジアの2班に別れて国際医療についての研修旅行に行ってきました。

今回で2回目となる研修旅行ですが、多少のハプニングも思い出の内！? 楽しい旅行となったようです。

現在は、国家試験への緊張感が日増しに高まる水巻校です。

第100回看護師国家試験に、全員合格しますように・・・。



▲手浴演習



▲血圧測定演習



▲大宰府天満宮にて合格祈願



2011年
4月校名変更!!

福岡水巻看護助産学校 (仮称)

平成23年度 看護学生募集

●看護学科 3年課程 全日制 定員 80名(男女)

2011年4月学科開設!!

●助産学科 1年課程 全日制 定員 25名(女性のみ)

認可
申請中

平成23年度 入学試験日程

	試験区分	願書受付期間	試験日
看護学科	一般入学試験後期	H23.2/21(月)～3/8(火)	3/12(土)
助産学科	※助産学科の入学試験は終了しました。		



福岡新水巻病院
メディカルクラーク
佐々野 露子さん

私は、知人の誘いで車椅子バスケットを始めました。女子のチームは全国に8チームあります。車椅子バスケットは、競技用の車椅子でプレーする事と、ダブルドリブルのルールが無い以外は一般のバスケットとの違いはありません。

今年の7月にイギリスで車椅子バスケットの世界大会が開催され、日本代表として大会へ参加させていただきました。

今大会では、7位と良い結果を残せませんでした。2年後にロンドンでパラリンピックが開催されます。メダル獲得を目指して頑張ります。

私は諦めない。



夢は追うもの 叶えるもの。

お知らせ

最新鋭MRIの導入

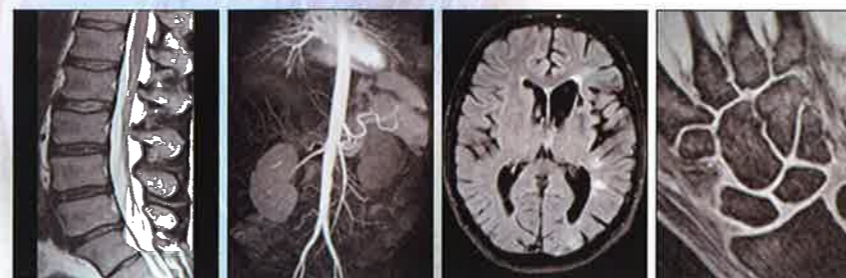
SIEMENS 社製 1.5T MRI "ESSENZA" 稼働

平成22年12月よりMRIが2台体制となりました。現行のGE社製1.5T MRI "SIGNA EXCITE"に加え、この度SIEMENS社製品1.5T MRI "ESSENZA" が導入されました。それにより、

- より患者様の希望される検査日時に検査を受けていただく事が可能となりました。
- 緊急の検査に対して今まで以上に迅速に対応する事が出来るようになりました。
- 頭部・脊椎系検査でもヘッドホンを着用する事が出来、検査時の騒音を気にする事なく検査を受けていただく事が可能となりました。

※MRI: Magnetic Resonance Imaging の略
※T(テスラ): 磁力の強度を表す単位

▲SIEMENS 社製 MAGNETOM ESSENZA 1.5T



▲昨年12月より稼働した、SIEMENS 社製 MAGNETOM ESSENZA 1.5T による画像診断写真



▲開院時より稼働している、GE 社製 Signa EXCITE 1.5T